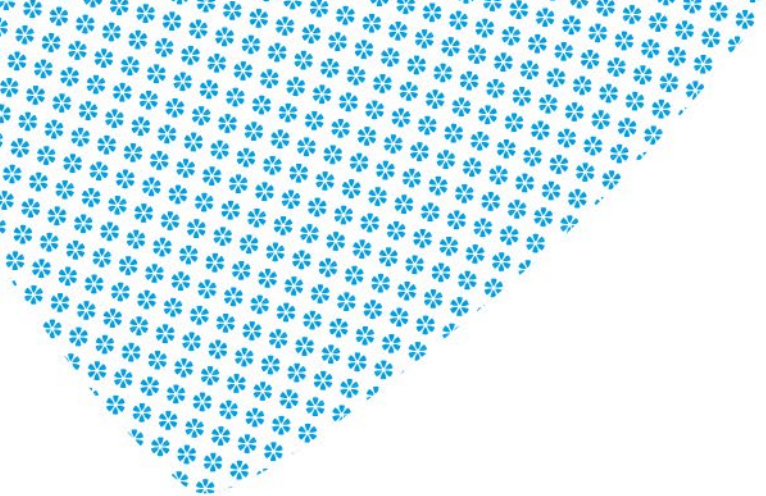


Sanna Lähteinen, Suvi Raitakari, Kaija Hänninen,
Anniina Kaittä, Taru Kekoni, Suvi Krok, Pia Skaffari

Sosiaalityön koulutuksen tuottama osaaminen





SOSNET julkaisuja 7

Copyright

Sanna Lähteinen, Sosnet, Lapin yliopisto

Suvi Raitakari, Tampereen yliopisto

Kajja Hänninen, Helsingin yliopisto

Anniina Kaittila, Turun yliopisto

Taru Kekoni, Itä-Suomen yliopisto

Suvi Krok, Jyväskylän yliopisto

Pia Skaffari, Lapin yliopisto

Julkaisija

Valtakunnallinen sosiaalityön yliopistoverkosto Sosnet

Lapin yliopisto vastaa verkoston koordinaatiosta.

Taitto

Annika Hanhivaara

Kansi

Advertising Kioski Oy

Julkaisun verkkoversio saatavilla

www.sosnet.fi

Painopaikka

Lapin yliopistopaino

Painettu

ISBN 978-952-337-013-5

ISSN 1797-0148

Verkojulkaisu

ISBN 978-952-337-014-2

ISSN 1797-0156

Sisällys

1	Aluksi	4
2	Sosiaalityön osaaminen muuttuvassa toimintaympäristössä	5
3	Sosiaalityön koulutus yliopistoissa	8
	3.1 Tutkimus- ja tiedeperustainen sosiaalityön koulutus	8
	3.2 Työelämysuhteissa tapahtuva oppiminen	9
4	Sosiaalityön osaaminen	10
	4.1 Osaamistavoitteet	10
	4.2 Sosiaalityön koulutuksen tuottama osaaminen	13
5	Lopuksi	17
	Lähteet	19

1 Aluksi

Tämä sosiaalityön koulutuksen tuottaman osaamisen kuvaus vastaa siihen, millaista sosiaalityön koulutus Suomessa on, mitä osaamistavoitteita sosiaalityön pääaineopinnot sisältävät sekä millaista sosiaalityöntekijän ammatissa tarvittavaa osaamista koulutus tuottaa.

Kuvaus on syntynyt kuuden sosiaalityön koulutusta antavan yliopiston (Helsinki, Itä-Suomi, Jyväskylä, Lappi, Tampere ja Turku) yhteistyönä lukuvuoden 2016–2017 aikana osana Valtakunnallisen sosiaalityön yliopistoverkosto Sosnetin toimintaa. Julkaisun taustalla ovat havainnot siitä, että sosiaalityön koulutuksen sisällöt ja painopisteet ovat eri yliopistojen tutkintovaatimuksissa varsin samantyyppisiä, mutta tutkintorakenteelliset ratkaisut ja sisällölliset painotukset ovat osin erilaisia. Eri yliopistoissa samankaltaiset oppimissisällöt on nimetty eri tavoin, mikä voi vaikeuttaa osaltaan sosiaalityön ydinosaamisen tunnistamista.

Koulutuksen ja toimintaympäristön moninaisessa muutoskohdassa on ollut tärkeää pysähtyä sen äärelle, mitä sosiaalityön koulutus on suomalaisissa yliopistoissa tällä hetkellä ja miten sitä tulisi kehittää sosiaalityön asiantuntijuuteen ja tutkimukseen kohdistuviin muutospaineluihin vastaamiseksi. Sosiaalityön koulutuksen kehittämisen tueksi nähtiin tärkeäksi käynnistää keskusteluprosessi, jonka tuloksena auki kirjoitettiin sosiaalityöntekijän työssä tässä ajassa tarvittavat valmiudet ja sosiaalityön asiantuntijuuden keskeiset osaamisalueet. Tämä julkaisu on yliopistojen keskinäisen valmisteluprosessin lopputuotos.

Yliopistoissa tehdään parhaillaan kauaskantoisia uudistuksia, joissa tutkintorakenteellisilla ja organisatorisilla uudistuksilla yhdistetään ja puretaan tiedekuntia ja oppiaineita. Näissä prosesseissa koulutusten perinteisiä toteutustapoja ja sisältöjä uudistetaan merkittävästi, ja esimerkiksi yhteiskuntatieteellisellä alalla on syntymässä oppiainerajat ylittäviä yhteisiä kandidaatintutkintoja. Yliopistojen ja ammattikorkeakoulujen yhteistyö on myös tiivistymässä. Yliopistoissa tapahtuvien uudistusten ohella yhteiskunnallisessa toimintaympäristössä tapahtuu muutoksia, jotka asettavat kasvavia vaatimuksia sosiaalityön asiantuntijuudelle sekä pakottavat jäsentämään uudelleen sosiaalityön yhteiskunnallista paikkaa ja tehtävää.

Julkaisun tavoitteena on tehdä näkyväksi suomalaisen sosiaalityön koulutuksen osaamistavoitteita, koulutuksen ydinosaamisalueita sekä sen tuottamaa osaamista. Samalla se tarjoaa eväitä sosiaalityön yliopistokoulutuksen suuntaamiseksi ja vahvistamiseksi muuttuvassa korkeakoulutuksen kentässä ja yhteiskunnallisissa muutoksissa. Sosnetin yksiköt ovat sitoutuneet yhdessä kehittämään sosiaalityön koulutuksen rakenteita ja sisältöjä niin, että eri yliopistojen koulutuksen osaamistavoitteet ja ydinosaamisalueet vastaavat keskeisiltä osiltaan yhteisesti määritellyjä osaamistavoitteita. Tämä ei poissulje yliopistojen profiloitumisen ja tutkimuksen toisistaan poikkeavien painoalojen näkymistä myös sosiaalityön koulutuksessa ja tutkimuksessa.

Julkaisu on laadittu viestimään sosiaalityön koulutuksen sidosryhmille, kuten työelämän edustajille ja päätöksentekijöille, sosiaalityön tämän päivän asiantuntijuudesta ja tehtävälajeista. Se tuottaa ajankohdattaisen ja informatiivisen katsauksen sosiaalityön koulutuksen tuottamasta osaamisesta ja sosiaalityön asiantuntijuuden keskeisistä piirteistä kaikille kiinnostuneille ja sosiaalityön parissa työskenteleville.

2 Sosiaalityön osaaminen muuttuvassa toimintaympäristössä

Sosiaalityö on globaalisti tunnustettu tiedeyhteisö, jonka jäsenet tekevät aktiivisesti tutkimukseen, opetukseen ja ammattikäytäntöiden kehittämiseen kiinnittyvää kansallista ja kansainvälistä yhteistyötä. Kansainvälisesti tunnustettuna professiona ja ammattikäytäntönä sosiaalityö on vahvasti sidoksissa yhteiskunnalliseen tilanteeseen ja historiaan, mistä johtuen sen toimintamahdollisuudet ja reunaehdot vaihtelevat eri maiden välillä. Sosiaalityön yhteiskunnalliset ja lainsäädännölliset tehtävät vaihtelevat ja tästä syystä myös pätevyysvaatimukset ovat erilaisia. Sosiaalityö on siis aina kontekstisidonnaista eli aikaan ja paikkaan sidottua.

Kontekstisidonnaisuudesta huolimatta sosiaalityön ydinpiirteet ja päämäärät ovat kansainvälisesti tarkasteltuna varsin yhteneväiset (Kananoja 2016, 27–29). Tässä kuvauksessa esitetyt sosiaalityön koulutuksen ja ammatillisen osaamisen ydinalueet pohjautuvat sosiaalityön kansainvälisten ammatti- ja koulutusjärjestöjen (IFSW, IASSW) hyväksymään sosiaalityön määritelmään:

”Sosiaalityö on professio ja tieteenala, jolla edistetään yhteiskunnallista muutosta ja kehitystä, sosiaalista yhteenkuuluvuutta sekä ihmisten ja yhteisöjen voimaantumista ja valtaistumista. Yhteiskunnallisen oikeudenmukaisuuden, ihmisoikeuksien, kollektiivisen vastuun sekä moninaisuuden kunnioittamisen periaatteet ovat keskeisiä sosiaalityössä. Sosiaalityö kiinnittyy sosiaalityön, yhteiskuntatieteiden ja humanististen tieteiden teorioihin sekä alkuperäiskansojen ja paikallisyhteisöjen tietoon. Sosiaalityössä työskennellään ihmisten ja rakenteiden parissa elämän ongelmatilanteiden ratkaisemiseksi ja hyvinvoinnin lisäämiseksi.” (Suomenkielinen määritelmä hyväksyttiin Sosnetin yleiskokouksessa 20.5.2014)

*Sosiaalityön ydinpiirteet
ja päämäärät ovat
kansainvälisesti tarkasteltuna
varsin yhteneväiset.*

Sosiaalihuollon laillistetuista ammattihenkilöistä ainoastaan sosiaalityöntekijän koulutusvaatimukse-
na on yliopistossa suoritettut opinnot. Valvira myöntää hakemuksesta oikeuden harjoittaa sosiaalityön-
tekijän ammattia laillistettuna ammattihenkilönä henkilölle, joka on suorittanut Suomessa ylemmän
korkeakoulututkinnon, johon sisältyy tai jonka lisäksi on suoritettu pääaineopinnot tai pääainetta vas-
taavat yliopistolliset opinnot sosiaalityössä (Laki sosiaalihuollon ammattihenkilöistä 817/2015, 7 §).

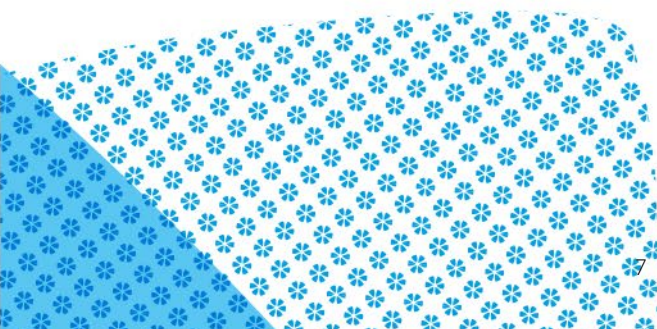
Sosiaalityön kansallisessa toimintaympäristössä on viime vuosina tapahtunut ja tulee tapahtumaan
merkittäviä muutoksia. Muutokset vaikuttavat sosiaalityöntekijöiden työnkuviin ja siten myös sosi-
aalityön koulutuksen tavoitteisiin sekä synnyttävät uudenlaisia osaamistarpeita. Sosiaalialan kehi-
tysennusteissa tulevaisuuteen vaikuttavina megatrendeinä pidetään muun muassa globalisoitumis-
ta, digitalisaatiota, väestön ikääntymistä, maahanmuuton kasvua sekä näihin muutoksiin liittyviä
syrjäyttäviä mekanismeja. Edellä kuvatut tekijät muuttavat ihmisten arkea, mikä edellyttää sosiaa-
lityöltä kykyä vastata kansalaisten kohtaamiin uudenlaisiin arjen ongelmatilanteisiin, riskeihin ja
tarpeisiin. Yhteiskunnalliset erot ovat kasvaneet ja ihmisten kokemusmaailmat ja sosiaaliset raken-
teet ovat osin eriytyneet. Esimerkiksi teknologian mukanaan tuomat seuraukset ovat tällä hetkellä
keskeisin ihmisten arkea muokkaavia ja eriarvoisuutta tuottavia tekijöitä. Sosiaalialan työhön vai-
kuttaa jatkossa muun muassa verkostomaisen ja jalkautuvan työn lisääntyminen; julkisen vallan ja
kuntasektorin roolin muutos, palveluiden vaikuttavuuden vaateet, taloudellisen niukkuuden aika ja
teknologian nopea kehitys.

*Sosiaalityön toimintaympäristössä
tapahtuvat muutokset vaikuttavat sosiaali-
työntekijöiden työnkuviin ja osaamistarpeisiin ja
siten myös sosiaalityön koulutuksen tavoitteisiin.*

Sosiaalityöhön muutoksia tuottavat myös monet viimeaikaiset ja suunnitteilla olevat lainsäädäntöuudistukset, joilla on ja tulee olemaan merkittävä vaikutus palvelujen organisointiin ja sosiaalityön tehtäviin. Uudistuksista merkittävimpinä lienee sote- ja maakuntauudistus, joka toteutuessaan muuttaa koko sosiaali- ja terveydenhuollon organisoinnin ja palveluiden järjestämisen ja tuottamisen logiikan. Sosiaalityö on perinteisesti paikantunut vahvasti kunnalliseksi sosiaalipalveluksi, joten sote-uudistus tuottaa merkittävän uudistumishaasteen alan kaikille toimijoille. Toiseksi 1.4.2015 voimaan tullut uusi sosiaalihuoltolaki (1301/2014) määrittää joitakin sosiaalityön tehtäviä, kuten rakenteellisen työn, palvelutarpeenarvion tekemisen ja omatyöntekijänä toimimisen vahvemmin lakiin perustuvaksi. Kolmanneksi 1.3.2016 tuli voimaan laki sosiaalialan ammattihenkilöistä (817/2015), jota voidaan pitää sosiaalityön kannalta merkittävänä edistysaskeleena. Uuden ammattihenkilölain myötä sosiaalityöntekijästä, sosionomista ja geronomista tuli laillistettuja sosiaalihuollon ammattitehtäviä, ja valmistuneet merkitään hakemuksesta sosiaalihuollon ammattihenkilöiden keskusrekisteriin laillistettuna ammattihenkilönä. Sosiaalihuollon ammattihenkilöt ovat ohjauksen ja valvonnan piirissä samaan tapaan kuin terveydenhuollossa. Laissa myös määritetään sosiaalihuollon ammattihenkilöiden tehtäväraakenteita sekä tilapäisesti sosiaalityöntekijänä toimimisen edellytyksiä. Neljäs sosiaalityöhön merkittävästi vaikuttava muutos on ollut perustoimeentulotuen myöntämisen ja maksamisen siirtyminen Kelan hoidettavaksi vuoden 2017 alusta lähtien. Tämä muutos on uudelleen määrittänyt ja osin purkanut toimeentulotuen ja sosiaalityön perinteisesti vahvaa kytköstä.

Sosiaalihuollon ammatti- ja tehtäväraakenteissa sosiaalityöntekijän erityisenä lainsäädäntöön perustuvana velvollisuutena on vastata sosiaalityön ammatillisesta johtamisesta, yksilöiden, perheiden ja yhteisöjen sosiaalisen tuen ja palvelujen tarpeeseen vastaavasta sosiaalityön asiakas- ja asiantuntijatyöstä sekä niiden vaikutusten seurannasta ja arvioinnista. Sosiaalityöntekijä vastaa lisäksi sosiaalihuollon palveluiden antamisesta ja päätöksenteosta. (Laki sosiaalihuollon ammattihenkilöistä 817/2015, 9 §.) Sosiaalityöntekijän työssä korostuu viranomaisrooli ja niitä koskeva laaja harkintavaltuus päätöksenteossa ja julkisen vallan käytössä. Käytännön kentällä sosiaalityöntekijät toimivat tiiviissä yhteistyössä eri ammattilaisten kanssa niin sosiaalihuollossa kuin myös suhteessa esimerkiksi terveydenhuoltoon, sivistystoimeen ja järjestösektoriin. Sote-uudistus korostaa entisestään eri toimijoiden välistä yhteistyötä.

Sosiaalityön koulutuksen haaste on, miten muuttuviin osaamistarpeisiin voitaisiin vastata mahdollisimman hyvin jo peruskoulutuksessa. Koulutuksen tulee elää ajassa ja muuttua toimintaympäristön muutoksen mukana, mutta samaan aikaan yliopistollisen koulutuksen perustehtävänä on ottaa kriittistä etäisyyttä vallitseviin käytäntöihin ja yhteiskunnalliseen tilanteeseen. Sosiaalityön tieteenalalla seurataan ja tutkitaan yhteiskunnassa olevia sosiaalisia kysymyksiä, jolloin toimintaympäristössä tapahtuvia muutoksia jäsennetään opetuksessa tutkimustiedon varassa.



3 Sosiaalityön koulutus yliopistoissa

3.1 Tutkimus- ja tiedeperustainen sosiaalityön koulutus

Yliopistojen kolme perustehtävää ovat tutkimus, opetus ja yhteiskunnallinen vaikuttaminen. Kaikilla aloilla yliopistoissa annettava opetus perustuu tutkittuun tietoon. Koska sosiaalityö on sosiaalihuollon ammateista ainoa yliopistollinen koulutus, on sillä keskeinen vastuu sosiaalialan tutkimukseen perustuvasta tiedonmuodostuksesta ja tavoitteellisesta kehittämisestä. Kansainvälisesti vertaillen suomalainen sosiaalityön koulutus perustuukin vahvasti tutkimukseen (esim. Juliusdottir & Petersson 2004, 568–570; Karvinen-Niinikoski 2005). Sosiaalityön koulutuksen tehtävänä onkin tuottaa valmiudet myös tutkimus- ja tiedeperustaiseen tiedontuotantoon.

Suomessa sosiaalityön koulutusta järjestetään laajana yhteiskuntatieteellisenä tutkintokoulutuksena. Sosiaalityöntekijän pätevyuden tuottavan koulutuksen kokonaisuus koostuu yhteiskunta- tai valtiotieteiden kandidaatin ja maisterin tutkinnoista sosiaalityö pääaineena. Tutkintojen yhteislaajuus on 300 opintopistettä ja ohjeellinen suoritus aika yhteensä 5 vuotta. Kandidaatin ja maisterin tutkintoihin sisältyy noin 200 opintopistettä sosiaalityön pääaineopintoja, joista noin 30 opintopistettä sosiaalityön työelämysuhteissa tapahtuvaa oppimista sekä siihen kiinteästi yhdistettyä teoriaperustaista opetusta.

Koulutukseen sisältyy pääaineopintojen ohella sivuaine-, metodi- ja kieliopintoja sekä muita opintoja. Opintojen kokonaisuus vahvistaa opiskelijoiden valmiuksia ja laaja-alaista sivistystä. Sivuaivalinnat ovat merkittävä osa koulutusta, koska niiden avulla opiskelijat täydentävät pääaineopintojaan ja voivat suuntautua kiinnostuksensa mukaan eri teemoihin myös työelämässä suuntautumista silmällä pitäen. (Sosiaalialan korkeakoulutuksen suunta 2007, 19.)

Sosiaalityön koulutus perustuu tiede- ja tutkimusperustaisen akateemisen koulutuksen ja työelämysuhteissa tapahtuvan oppimisen yhdistämiseen. Koulutuksen tavoitteena on tuottaa vahva tieteellisteoreettinen yleispätevyys, tutkimukselliset valmiudet sekä perusvalmiudet sosiaalityön asiantuntija-ammattissa toimimiseen. Opiskelija perehtyy asiakkaiden arjessa läsnäoleviin sosiaalisiin ilmiöihin, palveluiden ja interventioiden vaikuttavuuteen ja yhteiskunnalliseen toimintaan tutkimustiedon ja teorian pohjalta. Tieteellisten käsitteiden ja teorioiden tuntemisella on keskeinen merkitys ammatti-identiteetin kehitykselle ja työelämässä tarvittavan osaamisen rakentumiselle. Valmistuttuaan yhteiskunta- tai valtiotieteiden maisterilla on laaja-alainen yhteiskuntatieteellinen tietopohja ja perusvalmiudet toimia ammattitaitoisena sosiaalityöntekijänä ja sosiaalisen asiantuntijana. Hänellä on myös perusvalmiudet tieteellisten jatko-opintojen harjoittamiseen ja sosiaalityön tutkimuksen edistämiseen.

Sosiaalityössä on mahdollista suorittaa jatkotutkintoina lisensiaatin ja tohtorin tutkinnot. Lisäksi yliopistot järjestävät erikoistumiskoulutuksia, jotka ovat korkeakoulututkinnon jälkeen suoritettavia, jo työelämässä toimineille suunnattuja ammatillista kehittymistä ja erikoistumista edistäviä pitkäkestoisia koulutuksia. Sosiaalityössä järjestetään erikoissosiaalityöntekijän koulutusta (70 op) neljällä sosiaalityön erikoisalalla (ks. Lähteinen & Tuohino 2016; Uusimuotoiset erikoissosiaalityöntekijän koulutukset 2017).

3.2 Työelämysuhteissa tapahtuva oppiminen

Sosiaalityön koulutuksessa keskeisellä sijalla on tutkimusperustainen työelämysuhteissa tapahtuva oppiminen. Sosiaalityöntekijöiden kouluttaminen edellyttää työelämässä suoritettavien opintojaksojen toteuttamista. Koulutukseen sisältyy lakisääteisesti käytännön harjoittelua (Valtioneuvoston asetus yliopistojen tutkinnoista ja erikoistumiskoulutuksista 794/2004, 15 §). Yhteistyösuhteet sosiaalityön oppiaineen ja sosiaalityön ammattilaisten välillä ovat vakiintuneita, sillä toimintaa on kehitetty systemaattisesti jo pitkään.

Työelämysuhteissa tapahtuvalla oppimisella tarkoitetaan sellaista opetussuunnitelman mukaista opetusta, joka toteutuu käytännön kentällä, opetus- ja tutkimuskeskuksissa sekä seminaari-, simulaatio- ja luentotilanteissa, jotka kiinteästi liittyvät sosiaalityön ammatillisten taitojen opettamiseen. Opintojaksot ovat vahvasti sidoksissa tieteellis-teoreettisen opetuksen kokonaisuuteen. Siinä ammattikäytännöt, teoretieto, tutkimuksellinen työote ja tiedontuotanto muodostavat sosiaalityön osaamisen, joka kehitty kumuloituvan ja dialogisen oppimisen periaatteella läpi koulutuksen. (Karvinen-Niinikoski ym. 2007, 36; Tuohino ym. 2012; Paavola 2012). Vuorovaikutteisten työelämysuhteiden kautta opiskelijat saavat työkokemusta ja opinnäytetyön aiheita sekä tutkijat tutkimusaineistoja, kun taas sosiaalityöntekijät osallistuvat yliopistolla järjestettäviin seminaareihin sekä toimivat itse luennoitsijoina. Yhä enemmän koulutukseen ja tutkimukseen integroidaan myös kokemusasiantuntijoita.

Työelämysuhteissa suoritettavia opintojaksoja sisältyy sekä kandidaatin että maisterin tutkintoon. Opintojaksot ovat yhteensä laajuudeltaan Sosnetin piirissä tehdyn, yliopistojen keskinäisen sopimuksen mukaan vähintään 30 opintopistettä, ja ne jakautuvat yliopistokohtaisesti eri tavoin perus-, aine-, ja syventäviin opintoihin (Tuohino ym. 2012). Opintojaksoista käytetään yliopisto- ja opintojaksokohtaisesti erilaisia nimityksiä, kuten vapaaehtoistyön jakso, käytäntö I ja käytäntö II, klinikka I ja klinikka II, käytännön opetus ja ohjaus, ammatilliset valmiudet ja asiakastyön taidot sekä sosiaalityön harjoittelu.

Opintojen alkuvaiheessa opiskelijat perehtyvät sosiaalialan ammatilliseen toimintakenttään. Opiskelijat tutustuvat auttamistyöhön esimerkiksi kolmannen sektorin näkökulmasta sekä käytännön kentällä että kirjallisissa töissä, joissa reflektoidaan eri elämäntilanteisiin liittyviä tuentarpeita ja tukimuotoja sekä yhteiskunnallista eriarvoisuutta. Seuraavassa vaiheessa opiskelija toteuttaa ohjatusti sosiaalityön asiakastyötä sekä myöhemmin esimerkiksi tutkimuksessa, palveluiden kehittämisessä, hallinnossa ja rakenteellisessa sosiaalityössä tehtävää asiantuntijatyötä. 2000-luvun aikana yleistynyt opetus- ja tutkimuskeskuksissa tapahtuva opetus sekä klinikka- ja simulaatio-opetus ovat työelämysuhteissa suoritettavaan opintojaksoon rinnastettavaa toimintaa, jonka tavoitteena on ennen kaikkea luoda rakenteita työelämysuhteissa tapahtuvalle oppimiselle, tiedon tuottamiselle ja asiantuntijuuden jakamiselle.

4 Sosiaalityön osaaminen

4.1 Osaamistavoitteet

Sosiaalityön koulutuksen osaamistavoitteiden täyttyminen tuottaa laaja-alaisen yhteiskuntatieteellisen osaamisen rakeenteelliseen sekä yksilö-, perhe ja yhteisölähtöiseen asiakas- ja asiantuntijatyöhön. Osaamistavoitteet rakentuvat kumuloituvan oppimisen periaatteelle, jolloin opintojen edetessä opiskelija syventää osaamistaan lähtien perusasioista ja päätyen asiantuntijuutta syventäviin aihealueisiin.

Alla on koottuna sosiaalityön koulutusta ohjaavat, olennaisimmat osaamistavoitteet opintojen eri tasoilla. Osaamistavoitteet tekevät näkyväksi kunkin tason osalta opetuksen ydinsisällöt ja opiskelijan osaamisen kannalta keskeisimmät tavoitteet. Näiden lisäksi opetuksessa huomioidaan ne sosiaalityön koulutuksen sisällöt, joihin liittyvää osaamista vahvistetaan läpileikkaavasti koko opintojen ajan. Näitä ovat esimerkiksi sosiaalityön eettiset periaatteet, ammatti-identiteetin muodostuminen sekä työmenetelmällinen ja tutkimuksellinen osaaminen.

Osaamistavoitteet tekevät näkyväksi kunkin tason osalta opetuksen ydinsisällöt ja opiskelijan osaamisen kannalta keskeisimmät tavoitteet.

Perusopinnot

Keskeisenä tavoitteena sosiaalityön perusopinnoissa (25 op) on, että opiskelijalle muodostuu käsitys sosiaalityöstä yhteiskuntatieteellisenä tieteenalana ja ammatillisena toimintana. Opinnoissa perehdytään hyvinvointiin vaikuttaviin tekijöihin, palvelujärjestelmään ja tieteellisen tutkimuksen perusteisiin.

Perusopintojen keskeisimmät osaamistavoitteet ovat:

- Opiskelija osaa paikantaa sosiaalityön tieteenalana, kansallisena ja kansainvälisenä käytäntönä sekä hahmottaa sosiaalityön yhteydet muihin yhteiskuntatieteisiin.
- Opiskelija hallitsee sosiaalityön peruskäsitteet ja lähtökohdat sekä tuntee keskeiset oppialan tutkimusalueet.
- Opiskelija osaa jäsentää sosiaalityön toimintaympäristöä ja tehtäväkenttää sekä yhteiskunnallista huono-osaisuutta ja palvelujärjestelmää.
- Opiskelija tietää ammatti- ja tutkimuseettiset periaatteet.
- Opiskelija saavuttaa perusvalmiudet ammatti-identiteetin rakentamiselle ja sosiaalisten ongelmien analyttiselle ymmärtämiselle.
- Opiskelija omaksuu peruslähtökohdat tutkimustiedon hyödyntämisestä ja tuottamisesta sekä ymmärtää yhteiskunnallisia ilmiöitä tieteellisen tiedon näkökulmista.

Aineopinnot

Sosiaalityön aineopintojen (55–60 op) vaiheessa opiskelija syventää sosiaalityön teoreettisia, tutkimuksellisia ja käytännöllisiä valmiuksiaan. Opinnoissa keskitytään asiakastyön taitoihin, prosesseihin ja työmenetelmiin sekä sosiaalityön oikeudellisiin kysymyksiin. Lisäksi perehdytään sosiaalityön kohdeilmioiden analyttiseen jäsentämiseen, tutkimiseen ja niihin vaikuttamiseen. Aineopinnoissa sovelletaan yhteiskuntatieteellisen tutkimuksen tuottamisen taitoja esimerkiksi kandidaatin tutkielman yhteydessä sekä yhdistetään tutkimusta sosiaalityön käytäntöihin.

Aineopintojen keskeisimmät osaamistavoitteet ovat:

- Opiskelija tuntee ja ymmärtää eri elämäntilanteissa ja -vaiheissa kohdattavia ongelmia ja eriarvoisuutta sekä näiden yhteiskunnallis-rakenteellista luonnetta ja taustoja.
- Opiskelija hallitsee makrotason rakenteellisen sosiaalityön ja mikrotason vuorovaikutteisen asiakastyön perusvalmiudet ja on valmis soveltamaan niitä ohjatusti ja refleктоimaan omaa osaamistaan suhteessa työelämän vaatimuksiin sekä kehittymään asiantuntijana.
- Opiskelija osaa analysoida asiakastilanteita ja arvioida tarkoituksenmukaisia toimenpiteitä ja palveluprosesseja sekä soveltaa sosiaalityön menetelmiä.
- Opiskelija hallitsee sosiaalityön oikeudelliset perusteet ja sosiaaliturvajärjestelmän toimintaperiaatteet sekä osaa soveltaa niitä.
- Opiskelija hallitsee yhteiskuntatieteellisen tutkimuksen tekemisen perustaidot ja osaa soveltaa niitä. Opiskelija hallitsee tieteellisen, kriittisen ja analyttisen ajattelun perusteet. Hän ymmärtää tieteen ja tutkimuksen tekemisen eettiset periaatteet ja eettisen toiminnan välttämättömyyden tiede- ja työyhteisössä.
- Opiskelija saavuttaa pätevyiden toimia tilapäisesti sosiaalityöntekijän ammatissa.

Sosiaalityön aineopinnot sekä niihin sisältyvän käytännön harjoittelun suoritettuaan opiskelijalla on sosiaalihuollon ammattihenkilölain (817/2015, 12 §) mukaan oikeus toimia tilapäisesti sosiaalityöntekijän ammatissa enintään vuoden ajan¹. Opiskelija toimii ammattiin valmistuneen sosiaalityöntekijän johdon ja valvonnan alaisena. Sosnet on laatinut työelämää varten kuvauksen aineopintojen opintojaksojen sisällöistä helpottamaan opiskelijoiden suorittamien opintojen tulkintaa. Ohjeistukseen voi tutustua Sosnetin verkkosivuilla.

Syventävät opinnot

Perus- ja aineopintojen ja kandidaatin tutkinnon suorittamisen jälkeen opiskelija siirtyy opinnoissaan syventäviin opintoihin (100–120 op), jotka ovat osa maisterin tutkintoa. Syventävissä opinnoissa keskitytään sosiaalityön teorian, käytännön ja tutkimuksen yhdistämiseen sekä sosiaalityön asiantuntijuuden vahvistamiseen yksilöiden, ryhmien, yhteisöjen ja yhteiskunnan parissa tehtävässä työssä. Opiskelijalla on mahdollisuus syventää osaamistaan valitsemisinaan sosiaalityön erityiskysymyksissä muun muassa pro gradu -tutkielman yhteydessä. Syventävät opinnot painottuvat tieteellisen tutkimusprosessin itsenäiseen hallintaan sekä kykyyn yhdistää teoriaa, käytäntöä ja tutkimustietoa erilaisissa sosiaalityön asiantuntijatehtävissä.

Syventävien opintojen keskeisimmät osaamistavoitteet ovat:

- Opiskelija kykenee toimimaan vaativissa sosiaalityön ammatillisissa käytännöissä sekä toimimaan sosiaalityön asiantuntijana monitoimijaisissa yhteistyöverkostoissa
- Opiskelija hallitsee sosiaalityön tieteelliset-teoreettiset lähtökohdat ja osaa soveltaa niitä asiakas- ja asiantuntijatyössä
- Opiskelijalla on valmiudet arvioida sosiaalityön asiakkaiden elämäntilanteita ja tuen tarpeita sekä tehdä suunnitelmallista sosiaalityötä asiakkaiden hyvinvoinnin edistämiseksi.
- Opiskelijalla on tiedolliset ja taidolliset valmiudet rakenteelliseen sosiaalityöhön ja vaikuttamistyöhön epäoikeudenmukaisuutta, köyhyyttä ja huono-osaisuutta tuottavien yhteiskunnallisten käytäntöjen ja säännösten osoittamiseksi ja purkamiseksi.
- Opiskelijalla on perusvalmiudet toimia sosiaalityön ammatillisena johtajana sekä organisaatioiden, verkostojen, työryhmien ja muutosten johtajana.
- Opiskelija syventää sosiaalityön asiakas- ja asiantuntijatyössä tarvittavaa osaamistaan tutkimuksen keinoin valitsemallaan sosiaalityön osa-alueella (erityisesti pro gradu -tutkielma).
- Opiskelija kykenee viemään itsenäisesti läpi tieteellisen tutkimusprosessin, jossa hän soveltaa teoreettista ja tutkimusmetodista tietämystään ja osoittaa kykyään analyttiseen ja tutkimuseettiseen ajatteluun.
- Opiskelija osaa hankkia ja hallita tietoa itsenäisesti ja pystyy kestävään tieteelliseen päättelyyn ja hallitsee tieteellisen argumentaation sekä kykenee yhdistämään teoriaa, käytäntöä ja tutkimustietoa erilaisissa sosiaalityön asiantuntijatehtävissä. Opiskelija saavuttaa valmiudet tieteellisiin jatko-opintoihin.

¹ Turun yliopistossa opiskelijan tulee suorittaa aineopintojen lisäksi syventäviin opintoihin kuuluva Klinikka I -opintojakso tilapäisenä työskentelyn edellytysten täyttymiseksi. Näitä tutkintovaatimuksia sovelletaan lukuvuoden 2017–2018 loppuun saakka.

4.2 Sosiaalityön koulutuksen tuottama osaaminen

Edellä on kuvattuna sosiaalityön koulutuksen osaamistavoitteet eri opintojen vaiheissa. Kandidaatin ja maisterin tutkintoihin sisältyvien opintojen etenemisen myötä opiskelija syventää osaamistaan lähtien sosiaalityön tieteenalan ja käytännön perusasioista ja päätyen asiantuntijuuden syventymiseen teorian, käytännön ja tutkimuksen avulla.

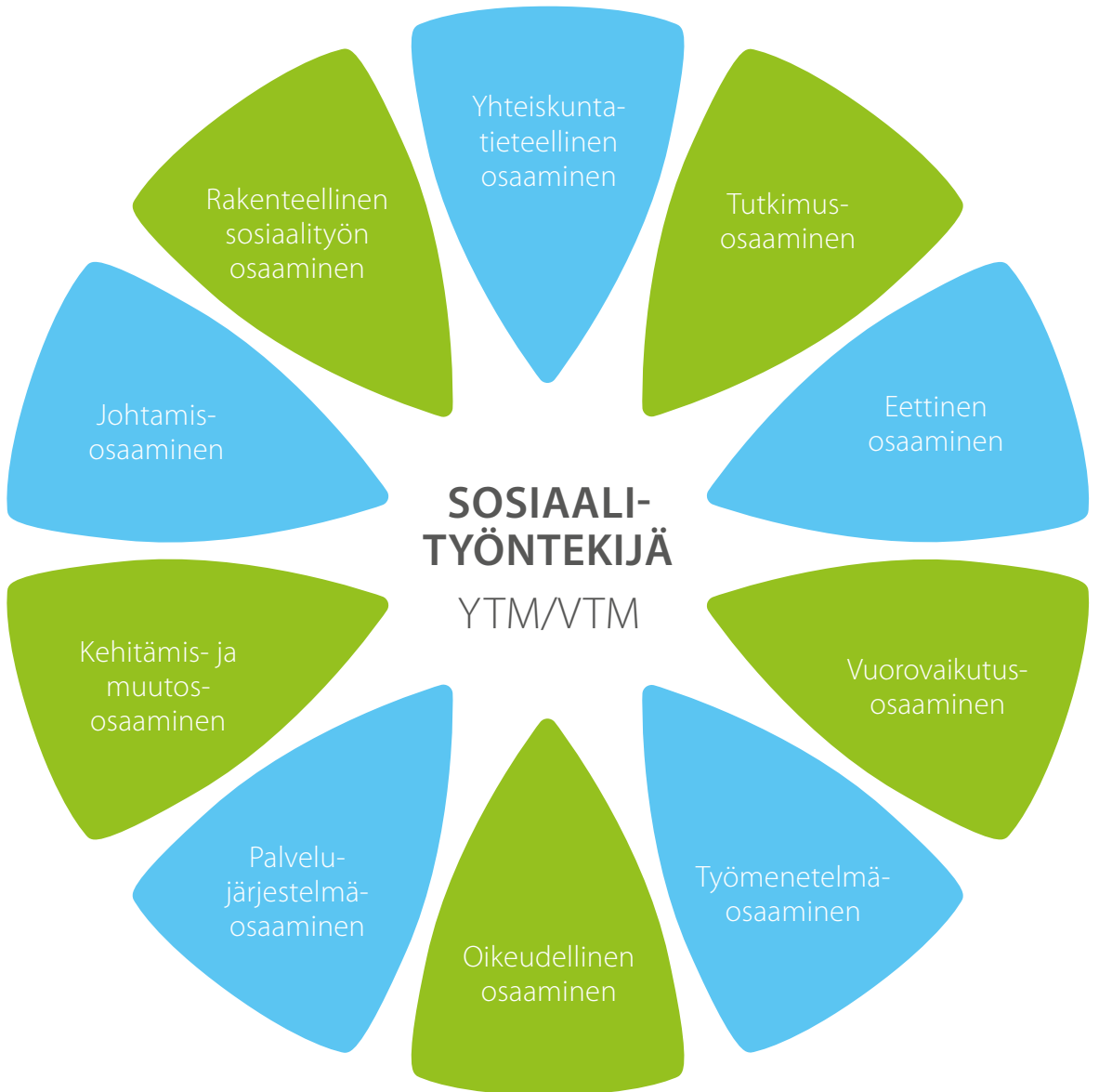
Sosiaalityön koulutus tuottaa laaja-alaista osaamista yksilön, perheen, yhteisöjen ja yhteiskunnan tasolla tehtävään asiakas- ja asiantuntijatyöhön. Sosiaalityön asiantuntijuuden perustana ovat akateemiset tutkimustiedon käyttämisen ja tuottamisen taidot sekä tämän mahdollistama kriittinen ja moninäkökulmainen ajattelu. Suomessa sosiaalityön koulutus antaa yleisen pätevyuden toimia sosiaalityöntekijän tehtävissä. Opintojen aikana tavoitteena on saavuttaa vahva sosiaalityön asiantuntijuus, jonka turvin valmistunut maisteri voi työllistyä erilaisiin tehtäviin. Koulutuksen pohjalta sijoitutaan monenlaisiin organisaatioihin valtion, kunnan, kolmannen sektorin ja yksityisen sektorin toimialueella sekä myös erilaisiin toimintayksiköihin, erimerkiksi sosiaali- ja terveyskeskukseen, sairaalaan, kouluun tai päihdeklinalle. Sote-uudistuksen myötä sosiaalityöntekijöiden tehtäväkenttä laajenee entisestään. Työnantajatahojen joukkoon tulee uutena maakunta, mutta todennäköisesti sosiaalityöntekijöitä työskentelee aiempaa enemmän myös yrityksissä ja järjestöissä. Peruskoulutuksen pohjalta yhdistettynä huolelliseen työhön perehdytykseen, työssä oppimiseen ja täydennyskoulutukseen saatetaan tietyn sosiaalityön tehtäväalueen vahva hallinta.

Sosiaalityö pääaineena valmistuneita yhteiskunta- ja valtiotieteiden maistereita työskentelee sosiaalityöntekijän tehtävien ohella sosiaalisen asiantuntijoina tutkimus-, hallinto-, opetus- ja kehittämis-, johto- ja esimiestehtävissä sekä sosiaalisten vaikutusten seuranta- ja arviointityössä.

Sosiaalityössä työskennellään yhteiskunnallisten rakenteiden, sosiaalisten ongelmien ja vaikeiden yksilöllisten elämäntilanteiden rajapinnoilla. Kyse on yksilö-, perhe-, yhteisö- ja yhteiskuntatasoisten ongelmatilanteiden jäsentämisestä, ongelmia ennaltaehkäisevien ja vaikuttavien ratkaisujen tunnistamisesta ja niiden edistämisestä. Sosiaalityö on yhtäältä sekä erityistä tukea tarvitsevien ja vaikeissa elämäntilanteissa olevien asiakkaiden kanssa työskentelyä että yhteiskunnallista vaikuttamistyötä heidän asemansa ja elinolojensa parantamiseksi. Sosiaalityön ytimessä on erilaisten yhteiskunnallisten ja yksilöllisten intressien yhteensovittaminen eettisesti kestävällä tavalla, ihmisoikeuksien puolustaminen, sosiaalisen toimintakyvyn vahvistaminen, kärsimyksen lievittäminen sekä hyvinvoinnin ja yhdenvertaisuuden lisääminen.

Alla olevaan kuvioon 1 on tiivistetty sosiaalityön koulutuksen pohjalta muodostuva sosiaalityön osaaminen, joka koostuu useista tiedollisista ja taidollisista ulottuvuuksista. Sosiaalityöntekijä tarvitsee työssään pääsääntöisesti yhtäaikaaisesti kaikkia osaamisen alueita. Eri osaamisalueiden kokonaishallinnan ohella sosiaalityöntekijän työtehtävien hyvä suorittaminen saattaa edellyttää erityisosaamista jollakin tietyllä osaamisalueella. Käytännön työssä eri osaamisalueet painottuvat sen mukaan, minkälaisessa tehtävässä ja organisaatiossa työntekijä työskentelee.

Kuvio 1. Sosiaalityöntekijän koulutukseen pohjautuvat osaamisalueet.



Sosiaalityön koulutuksen pohjalta muodostuva osaaminen voidaan jäsentää seuraavasti:

- **Yhteiskuntatieteellinen osaaminen:** Sosiaalityön koulutuksen tuottaman osaamisen ydinaluetta on yhteiskuntatieteellinen osaaminen, jossa olennaista on tiedollinen näkemys ihmisestä osana yhteiskuntaa, sen yhteisöjä, instituutioita ja järjestelmiä. Sosiaalityöntekijä osaa jäsentää monimutkaisia ja ristiriitaisia ihmiselämän kokonaisuuksia ja sosiaalisia ilmiöitä. Yhteiskuntatieteellisessä osaamisessa olennaista on asiakastilanteiden yhteiskuntayhteyksien ymmärtäminen eli ymmärrys siitä, miten sosiaalityön kohdeilmiöt paikantuvat yksilön ja yhteiskunnan väliseen suhteeseen.

- **Tutkimusosaaminen:** Suomessa sosiaalityötä on kehitetty tutkimusperustaisesti, jolloin koulutuksen myötä syntyvä asiantuntijuus perustuu teoria- ja tutkimustietoon. Sosiaalityöntekijän osaaminen perustuu tieteelliseen ajatteluun ja päättelyyn, tiedon hankintaan ja argumentointiin sekä tieteelliseen kirjoittamiseen. Koulutuksen pohjalta sosiaalityöntekijöillä on taito analysoida ja tuottaa tutkimustietoa sosiaalityön kohdeilmiöistä, asiakkaista, käytännöistä ja palvelujärjestelmästä sekä vaikuttavuudesta.
- **Eettinen osaaminen:** Arvoperustaisuus on sosiaalityön keskeinen ominaisuus, ja arvoihin ja etiikkaan kytkeytyvä osaaminen luo perustan kaikelle sosiaalityössä tehtävälle työlle. Eettisessä osaamisessa olennaista on sosiaalityössä käytettävän, ammatillisen vallan reflektointi sekä kohdattavien ilmiöiden sensitiivisen, henkilökohtaisen ja inhimillisen luonteen ymmärtäminen ja huomioiminen. Sosiaalityöntekijältä edellytetään eettisesti vahvaa vuorovaikutus- ja psykososiaalisen työn osaamista sekä eettisesti kestäväää ammatillista harkintaa vaativissa asiakastilanteissa.
- **Vuorovaikutusosaaminen:** Sosiaalityön kohdeilmiöt paikantuvat ihmisten keskinäisiin suhteisiin ja yhteisöihin, jolloin tarvitaan osaamista vuorovaikutuksesta, kulttuurienvälisyydestä ja sosiaalisen todellisuuden tulkinnallisuudesta, arvoista ja etiikasta. Asiakkaan ihmisarvoisen kohtaamisen periaate on vuorovaikutuksellisen osaamisen perusta. Sosiaalityöntekijällä on taitoa kohdata erilaisuutta, vaikeita ja vaativia tilanteita eettisesti kestäväällä ja ongelmia purkavalla tavalla.
- **Työmenetelmäosaaminen:** Asiakastyö edellyttää vahvaa metodista osaamista, erityisesti osamista tilannearvion tekemiseen. Tämä tarkoittaa tilanteen kokonaisvaltaista arviointia, psykososiaalista tukemista sekä tarpeenmukaisten interventtioiden ja palveluiden tarjoamista sekä yhteiskunnallista vaikuttamistyötä.
- **Oikeudellinen osaaminen:** Sosiaalityön lähtökohtana on perus- ja ihmisoikeuksien tuntemus sekä niiden toteutumisen edistäminen ja varmistaminen. Sosiaalityöntekijän tulee tuntea sosiaalityön oikeudellinen ympäristö sekä sosiaalityöntekijän rooli julkisen vallan käyttäjänä. Sosiaalityö edellyttää osaamista asiakasprosesseissa tehtävistä oikeudellisista päätöksistä. Sosiaalityöntekijän tehtävänä on varmistaa asiakkaiden oikeusturvan toteutuminen ja sosiaalityössä tehtävien päätösten oikeudellisten vaikutusten arviointi.
- **Palvelujärjestelmäosaaminen:** Ihmisten elämäntilanteisiin liittyvien riskien ja sosiaalityön kohdeilmiöiden yhteyden ymmärtäminen suhteessa palvelujärjestelmään sekä kyky kehittää toimintamalleja ja järjestelmää vastaamaan asiakkaiden tulevaisuuden tarpeita. Käytännön asiakastyössä on olennaista hallita palvelu- ja etuusjärjestelmiin liittyvää informaatiota sekä kyetä tukemaan asiakasta palvelujärjestelmässä toimimisessa sekä palveluiden hyödyntämisessä asiakkaan elämäntilanteen edellyttämällä tavalla.
- **Kehittämis- ja muutososaaminen:** Yhteiskunnallinen muutos synnyttää uudenlaisia ratkaisua vaativia sosiaalisia kysymyksiä. Sosiaalityöntekijällä on muutostyön osaamista, joka perustuu palvelujärjestelmän, lainsäädännön ja monimutkaisten elämäntilanteiden analyttiseen ja tutkimusperustaiseen tuntemiseen. Sosiaalityössä tarvitaan valmiutta kehittää ja innovoida uudenlaisia, tulevaisuuden työskentelymenetelmiä, toimintatapoja ja palveluprosesseja sekä verkostoitua yhteistyökumppaneiden kanssa uudenlaisten toimintamallien kehittämiseksi. Kehittämis- ja muutososaamisella on kiinteä yhteys rakenteelliseen sosiaalityöhön, mutta toisaalta myös tutkimukselliseen osaamiseen.

- **Johtamisosaaminen:** Sosiaalityön koulutuksen pohjalta sosiaalityöntekijöillä on kyky toimia asiakasprosessien johtajana, jolla on päävastuu asiakastilanteista ja erityisesti kokonaisarvion tekemisestä. Vaativan asiakastyöosaamisen ja asiakasprosessien johtamisen ohella työssä edellytetään kykyä hallita johtamiseen, talouteen ja hallintoon liittyviä prosesseja ja sisältöalueita.
- **Rakenteellisen sosiaalityön osaaminen:** Sosiaalityölle on ominaista kyky tunnistaa yhteiskunnan syrjäyttäviä ja huono-osaisuutta tuottavia prosesseja ja ongelmakohtia. Työssä edellytetään taitoa tuottaa näistä tietoa ja esittää niihin ratkaisuehdotuksia. Rakenteellinen sosiaalityö edellyttää ymmärrystä poliittisen järjestelmän toimintatavoista ja niihin vaikuttamisesta. Sosiaalityöntekijän tehtävänä on heikompiosaisten aseman parantaminen. Rakenteellinen sosiaalityö sisältää usein yhteiskunnallista vaikuttamista, jolloin sosiaalityöhön liittyy taito toimia yhteiskunnallisena vaikuttajana ja käydä julkista keskustelua sosiaalityön tehtävistä, tavoitteista ja toimintamahdollisuuksista sekä asiakkaiden yhteiskunnallisesta asemasta.

Lainsäädännön ja käytäntöjen pohjalta muotoutuvia sosiaalityön tehtäväalueita, joita ovat muun muassa palvelutarpeen arviointi, monitoimijainen yhteistyö, asiakasprosessien ja sosiaalityön johtaminen, päätöksenteko, perusoikeuksien ja asiakkaiden oikeusturvan toteutumisen varmistaminen ja rakenteellinen sosiaalityö, voidaan hoitaa hyvällä ammattitaidolla silloin, kun työntekijällä on riittävän syvä osaaminen kaikista edellä kuvatuista osaamisen alueista. Sosiaalityöntekijän tehtäväalueisiin kuuluu tiedon tuottaminen kansalaisten sosiaalisesta eriarvoisuudesta, hyvinvointivajeista ja hyvän elämän esteistä ja edellytyksistä sekä tiedon välittäminen esimerkiksi poliittisille päätöksentekijöille. Sosiaalityöntekijän tulee ammattiinsa sisältyvän tiedollisen ja taidollisen aineksen pohjalta kyetä muodostamaan näkemys sosiaalityön kehittämisestä ja johtamisesta. Sosiaalityöntekijän tulee olla peruskoulutuksensa muodostaman osaamisen pohjalta valmius kehittää osaamistaan alati muuttuvassa toimintaympäristössä.

Sosiaalityöntekijän tehtäväalueisiin kuuluu tiedon tuottaminen kansalaisten sosiaalisesta eriarvoisuudesta, hyvinvointivajeista ja hyvän elämän esteistä ja edellytyksistä sekä tiedon välittäminen esimerkiksi poliittisille päätöksentekijöille.

5 Lopuksi

Sosiaali- ja terveydenhuollon toimintaympäristössä ja palvelurakenteissa meneillään olevat nopeat muutokset korostavat entisestään laajan yleissivistyksen, laajoja kokonaisuuksia jäsentävän yhteiskuntatieteellisen ymmärryksen ja tutkimustaitojen tärkeyttä pyrittäessä huolehtimaan kaikkien kansalaisten hyvinvoinnista, osallisuudesta ja vahvasta yhteiskunnallisesta asemasta.

Julkaisussa tuodaan esille sosiaalityön koordinoiva vastuu sosiaalialan tutkimustiedon tuottamisesta ja palveluiden kehittämisestä, mikä perustee korkeatasoista tiede- ja tutkimusperustaista sosiaalityön yliopistokoulutusta. Tulevaisuudessa sosiaalityössä tarvitaan entistä enemmän yhteiskunnalliseen vaikuttamis- ja muutostyöhön, nopeasti muuttuvaan lainsäädäntöön, johtamiseen, talouteen, teknologiaan ja vaikutusten osoittamiseen liittyvää osaamista. Yhä tärkeämpää on panostaa sekä laadukkaaseen, akateemiseen perustutkimukseen että ennakoivaan, arvioivaan ja kestäviä hyvinvointipoliittisia valintoja tukevaan tiedon tuottamiseen eli innovaatio- ja kehittämistyön osaamiseen. Sosiaalityön asiantuntijuuden vahvuus on myös tulevaisuudessa sen asemoituminen sekä yhteiskuntatieteelliseksi oppialaksi että sosiaalisen asiantuntija-alaksi, jolla on kiinteä yhteys yhteiskunnassa läsnä olevaan ja koettuun heikompiosaisuuteen ja pahoinvointiin sekä tutkimusperustaista tietoa näihin liittyvien ongelmien ratkaisemiseksi.

Edellä on jäsenetty, kuinka sosiaalityöntekijän osaamisen ytimessä on tiedollinen ja taidollinen valmius arvioida ihmisen sosiaalista kokonaistilannetta sekä arjessa selviytymistä ja siinä tarvittavia resursseja ihmisten kohdatessa erilaisia elämänkriisejä ja vaikeuksia. Sosiaalisen erityisasiantuntijuuteen sisältyy taito tarkastella yksilökohtaisia ongelmatilanteita suhteessa yhteiskunnallisiin makrotason ilmiöihin sekä rakenteisiin, kuten esimerkiksi lainsäädäntöön, palvelu- ja etuusjärjestelmään. Siten sosiaalityön tehtäväalue ulottuu yhteiskunnallisten epäkohtien paikantamiseen ja niiden poistamiseen. Sosiaalisen asiantuntijuus edellyttääkin kykyä tarkastella sosiaalisia ongelmia yhtäaikaaisesti sekä yksilöllisestä että yhteiskunnallisesta näkökulmasta.

Vielä vaikeasti hahmotettavissa olevan sote-uudistuksen myötä yhä useammin sosiaalityöntekijä toimii monitoimijaisen ja monitieteisen työryhmän tai verkoston jäsenenä, joka lähestyy asiakkaan arjessa olevia tilanteita kokonaisvaltaisesti. Integroitujen sosiaali- ja terveyspalveluiden tuottamisessa on tärkeää tunnistaa sosiaali- ja terveysalan ammattien erot ja erilaiset tehtäväalueet. Monialaisen yhteistyön edellytyksenä on vahva ammatti-identiteetti ja rajatut tehtäväalueet, mutta myös joustavuus ja arvostus toisten ammattilaisten osaamista ja heidän työtään kohtaan. Integraatio ei tarkoita professioiden roolien tai tehtävien hämärtämistä, vaan yhteistyöllä asiakkaan tarpeisiin vastaamista samalla kertaa ja oikea-aikaisesti.

Eri ammattiryhmien välisessä yhteistyössä sosiaalityöntekijällä on vastuu asiakasprosessin johtamisesta ja siinä tehtävistä viranomaispäätöksistä ja ratkaisuista. Siten sosiaalityöntekijä käyttää työssään ammatti- ja viranomaisasemaan sidoksissa olevaa julkista valtaa edistääkseen asiakkaan hyvinvointia ja etua yhteiskunnassa. Suhteessa muihin sosiaalialan tehtäviin, sosiaalityössä korostuvat yhteiskuntatieteellinen tiedeperusta ja tutkimukselliset taidot, mutta myös rakenteellisen sosiaalityön, työmenetelmien ja sosiaalioikeuden osaaminen. Sosiaalityön erityisyys suhteessa muihin sosiaali- ja käyttäytymistieteiden maisterin tutkintoihin on asiakas- ja yhteiskunnalliseen vaikuttamistyöhön liittyvä osaaminen.

Sosiaali- ja terveydenhuollon kehittämisessä on tärkeää tunnustaa eri ammattiryhmien osaamisen erot sekä kyetä hyödyntämään osaamista täysmääräisesti käytännön kentällä. Tämä on iso tulevaisuuden haaste, mutta myös mahdollisuus saavuttaa asiakkaan edun mukainen ”osaamisintegraatio” ja saumaton yhteistyö. Tulevaisuudessa tulee edelleen jatkaa muun muassa tässä raportissa tehtyä työtä näkemyksen kirkastamiseksi siitä, mikä on sosiaalityön tehtäväalue ja osaaminen sekä mihin suuntaan sosiaalityötä tulee johtaa ja viedä muuttuvassa toimintaympäristössä. Koska sosiaalityö on vaativaa ja eettisesti haastavaa asiantuntijatyötä, on tärkeää tunnustaa, että työtehtävien selkeys, hyvä tiedollinen ja taidollinen oppi- ja ammattialan hallinta edistävät työhyvinvointia. Siksi tulevaisuudessa onkin erityisen tärkeää kiinnittää huomiota työelämän koulutusvelvollisuuden vahvistamiseen: laadukkaaseen ja helposti saavutettavaan perehdytykseen ja työpaikkakoulutukseen, lisä-, täydennys- ja erikoistumiskoulukseen, joka luo mahdollisuuksia syventää ja päivittää yliopistollisen peruskoulutuksen aikana hankittua osaamista. Osaaminen ja asiantuntijuus ovat elämänmittaisia kehittymistehtäviä, joissa edistyminen vaatii niin sosiaalityöntekijältä itseltään kuin yliopistoilta, työelämältä ja koulutuspolitiikalta sitoutumista sekä vahvaa visiota tulevista muutostarpeista.

*Osaamisen ja asiantuntijuuden
kehittäminen vaatii
panostamista läpi työuran.*

Lähteet

Juliusdottir, Sigrun & Petersson, Jan (2004) Nordic Standards Revisited. *Social Work Education* 23 (5), 567–579.

Kananoja, Aulikki (2016) Sosiaalityö ammattina. Teoksessa Kananoja, Aulikki & Lähteinen, Martti & Marjamäki, Pirjo (toim.) *Sosiaalityön käsikirja*. Helsinki: Tietosanoma.

Karvinen-Niinikoski, Synnöve (2005) Research orientation and expertise in social work – challenges for social work education. *European Journal of Social Work* 8 (3), 259–271.

Karvinen-Niinikoski, Synnöve & Hoikkala, Susanna & Salonen, Jari (2007) Tutkintorakennemuutos sosiaalityön koulutuksessa. Sosiaalityön valtakunnallinen hanke 2003–2006. SOSNET julkaisuja 1. Rovaniemi: Valtakunnallinen sosiaalityön yliopistoverkosto.

Laki sosiaalihuollon ammattihenkilöistä 817/2015

Lähteinen, Sanna & Tuohino, Noora 2016: Sosiaalityön erikoisosaamista vahvistamassa – erikoissosiaalityöntekijän koulutus vastaamassa toimintaympäristön muutoksiin. *Janus* 24(2). 185–193.

Paavola, Sami (2012) Trialoginen oppiminen. Teoksessa Ilomäki, L. (toim.) *Laatua e-oppimateriaaleihin. E-oppimateriaalit opetuksessa ja oppimisessa. Oppaat ja käsikirjat 2012* (5). Helsinki: Opetushallitus, 115–120. Saatavilla: http://www.oph.fi/download/144415_Laatua_e-oppimateriaaleihin_2.pdf (Viitattu 26.6.2017)

Sosiaalialan korkeakoulutuksen suunta (2007) Opetusministeriön työryhmämuistioita ja selvityksiä 2007:43. Helsinki: Opetusministeriö.

Sosiaalihuoltolaki 1301/2014

Tuohino, Noora & Pohjola, Anneli & Suonio, Mari (2012) Sosiaalityön käytännönopetus liikkeessä. SOSNET julkaisuja 5. Rovaniemi: Valtakunnallinen sosiaalityön yliopistoverkosto.

Uusimuotoiset erikoissosiaalityöntekijän koulutukset 2017: <http://www.sosnet.fi/Suomeksi/Koulutus/Erikoistumiskoulutus/Uusimuotoinen-erikoistumiskoulutus> (Viitattu 26.6.2017)

Valtioneuvoston asetus yliopistojen tutkinnoista ja erikoistumiskoulutuksista 794/2004



9 789523 370135

Painettu
ISBN 978-952-337-013-5
ISSN 1797-0148

Verkkajulkaisu
ISBN 978-952-337-014-2
ISSN 1797-0156